



בלנדר מאדה להכנת מזון לתינוק Steam Cooker Easy Meal 4 in 1

הוראות שימוש וטיפול



משווק ע"י דוורון

היצרן: Chicco Artsana S.P.A, סין.

שם דגם יצרן: Steam Cooker Easy Meal 4 in 1 דגם: 00007656000000

היבואן: דוורון יבוא ויצוא בע"מ, א.ת. ג'וליס

פ.נ. 511345241 טל': 04-9966333 www.davron.co.il

חשוב: שמרו לשימוש עתידי קראו בקפידה!

יש לקרוא בעיון את ההוראות שלהלן לפני השימוש,
ולשמור עליהן לצורך התייחסות בעתיד.
אי קיום הוראות אלה עלול לסכן את הילד.

אזהרה: מוצר זה מיועד לשימוש ביתי בלבד, ויש להשתמש בו בהתאם להוראות השימוש. כל שימוש אחר ייחשב כבלתי תקין ולכן מסוכן. המכשיר אינו מיועד לשימוש מחוץ לבית כגון: חנויות, משרדים, בתי מלון וכיו"ב. היצרן אינו אחראי לכל נזק שייגרם כתוצאה משימוש שגוי שלא לפי מדריך זה.

אזהרה: המכשיר מיועד לשימוש ביתי פנימי בלבד. אין להשאיר אותו חשוף לשמש, לגשם ולכל תנאי מזג אוויר אחרים.

אזהרה: מכשיר זה אינו מיועד לשימוש על ידי אנשים (כולל ילדים) בעלי יכולות פיזיות, חושיות, או מנטליות מופחתות או העדר הניסיון והידע, ניתן להשתמש במוצר על ידי אנשים בעלי יכולות פיזיות או תחושתיות מופחתות, רק במידה וקיבלו הנחיות לשימוש במכשיר וקיים פיקוח על ידי האדם האחראי לבטיחותם. במקרה שהמכשיר נמכר או נמסר למשתמש צד שלישי, עליו לקבל את ההוראות לשימוש בטוח במכשיר ולהבין את הסיכונים הכרוכים בכך על ידי קריאת המדריך למשתמש, ובמיוחד אזהרות הבטיחות.

אזהרה: פעילות ניקוי ותחזוקה תבצוע ע"י מבוגר בלבד ולא על ידי ילדים.

אזהרה: הרחק את המכשיר ואת כבל החשמל מהישג ידם של ילדים.

אזהרה: מוצר זה אינו צעצוע. יש להרחיקו מהישג ידם של ילדים.
אזהרה: על מנת למנוע התרבות חיידקים במזון, יש לצרוך אותו מיד לאחר ההכנה או לאחסן אותו בשיטה המתאימה בהתאם לסוג המזון. אין להשתמש בקערת המכשיר לאחסון מזון.

אזהרה: אין למשוך בכבל החשמל כדי לנתק את המכשיר מהחשמל.

אזהרה: מטעמי בטיחות יש לחבר תמיד את המכשיר למערכת חשמל בעלת חיבורי הארקה.

אזהרה: לפני החימום או האידיוי יש לוודא שפתחי יציאת אדי הקיטור אינם חסומים.

אזהרה: אין להסיר את מכסה הקערה במהלך הפעולה. נזלים רותחים עלול לדלוף החוצה בפתאומיות ולגרום לכוויות.

אזהרה: במהלך החימום והאידיוי משתחררים מהקערה אדים חמים העלולים לגרום לכוויות. מיכל המים וכל החלקי המכשיר הבאים במגע עם הקיטור מתחממים מאוד. יש להקפיד תמיד על זהירות מירבית בעת השימוש במוצר.

אזהרה: אין לפתוח את מכסה מיכל המים כאשר המכשיר פועל ו/או בשימוש, סכנת כוויות.

אזהרה: בסוף השימוש יש לכבות תמיד את המכשיר ולהמתין לפחות 10 דקות לפני פתיחה/הסרה של מכסה מיכל המים.

אזהרה: נתק תמיד את המכשיר משקע החשמל כאשר הוא אינו בשימוש, במהלך ההרכבה של המוצר ובמהלך הניקוי.

אזהרה: בדוק שכבל החשמל מנותק משקע החשמל ושהמכשיר התקרר לחלוטין לפני הזזה, ניקוי, טיפול או אחסון.

אזהרה: נתק תמיד את התקע משקע החשמל לפני מגע בלהבים.

אזהרה: אין להפעיל את הלהבים במשך יותר מ-10 שניות ויש להמתין לפחות 10 שניות בין פעולה אחת לאחרת.

אזהרה: היזהר תמיד בעת הטיפול בלהבים מכיוון שהם חדים מאוד.

אזהרה: אין להניח את הלהבים במדיח הכלים כיוון שהלחות בשילוב מלחי הניקוי, עלולים לגרום לחלודה.

אזהרה: אין לטבול או להרטיב את מיכל המים או את כבל החשמל במים או בנוזל אחר. אין להניח את הבסיס מתחת למים זורמים.

אזהרה: יש לעקוב אחר הוראות ניקוי ותחזוקה המצוינים במדריך זה.

אזהרה: אם כבל אספקת החשמל פגום, פנה רק ליצרן/יבואן להחלפתו, כדי להימנע מכל סכנה.

אזהרה: אי מילוי הוראות אלה עלול להוביל לפגיעה במשתמש או נזק למכשיר. היצרן אינו אחראי לנזק/פגיעה הנגרמים מאי מילוי הוראות אלו.

אזהרה: מערכת החשמל שבה נעשה שימוש במכשיר חייבת לעמוד בכל תקנות הבטיחות הקיימות. המתח והתדר חייבים להתאים לאלה של רשת החשמל (לוחית הנתונים הממוקמת מתחת למכשיר).

אזהרה: אין להשתמש בידיים רטובות או באיזור לחות או ליד מים זורמים.

אזהרה: אין לגעת במכשיר במידה והוא נופל למים. נתק אותו מיד ואין להשתמש בו שוב. יש לפנות ליבואן או לאדם מוסמך אחר.

אזהרה: אין לנסות לתקן או לפתוח את המוצר. במקרה הצורך יש ליצור קשר עם היבואן. אם פתיל הזינה (כבל חשמל) ניזוק כדי להימנע מסכנה, החלפתו תבוצע על ידי היבואן או אדם מוסמך אחר.

אזהרה: אין להשאיר את המכשיר ללא השגחה כשהוא מופעל.

אזהרה: אין לכסות את המכשיר כאשר הוא בשימוש או כאשר הוא עדיין חם.

אזהרה: השימוש במתאמים, כבלי הארכת חשמל או הרחבות אינו מומלץ; במידת הצורך, השתמש רק במוצרים העומדים בתקני הבטיחות בתוקף ואינם חורגים ממגבלת ההספק המצוינת על המתאם.

אזהרה: הצב את המכשיר על משטחים שטוחים ויציבים, במרחק בטוח ממכשירים עדינים או חומרים שעלולים להיות רגישים לחום, אדים או לחות. אין להניח את המכשיר על או ליד משטחים חמים כגון כיריים גז או פלטות חשמליות.

אזהרה: לפני השימוש, בדוק שכל החלקים (במיוחד הקערה והבסיס) מורכבים כהלכה ושמכסה מיכל המים סגור היטב.

אזהרה: יש לוודא שאין ידיים, שיער, או בגדים בקרבת המכשיר לפני תחילת השימוש.

אזהרה: לעולם אין למלא את מיכל המים בנוזל אחר מלבד מי ברז או חומרים השונים מאלה המפורטים במדריך זה.

אזהרה: במהלך מחזור הבישול, במידה ויוצאים אדים מתחת לדפנות מכסה מיכל המים או מצינורית יציאת הקיטור, הדבר מצביע על כך שישנה תקלת תפעול במעגל הקיטור. אין להסיר את מכסה מיכל המים. יש לכבות מיד את המכשיר ולהניח לו להתקרר לחלוטין. יש להפסיק את השימוש במכשיר ולפנות ליבואן או אדם מוסמך אחר.

אזהרה: אין להשתמש במוצר אם קיימת נזילה נוזל מגוף המכשיר. כבה את המכשיר מיד ונתק אותו מהחשמל.

אזהרה: בסוף תהליך הבישול ובזמן שהמכשיר עדיין חם, יש להסיר את המכסה בזהירות יתרה על מנת למנוע כוויות. ידית סל הבישול עלולה להיות חמה מאד.

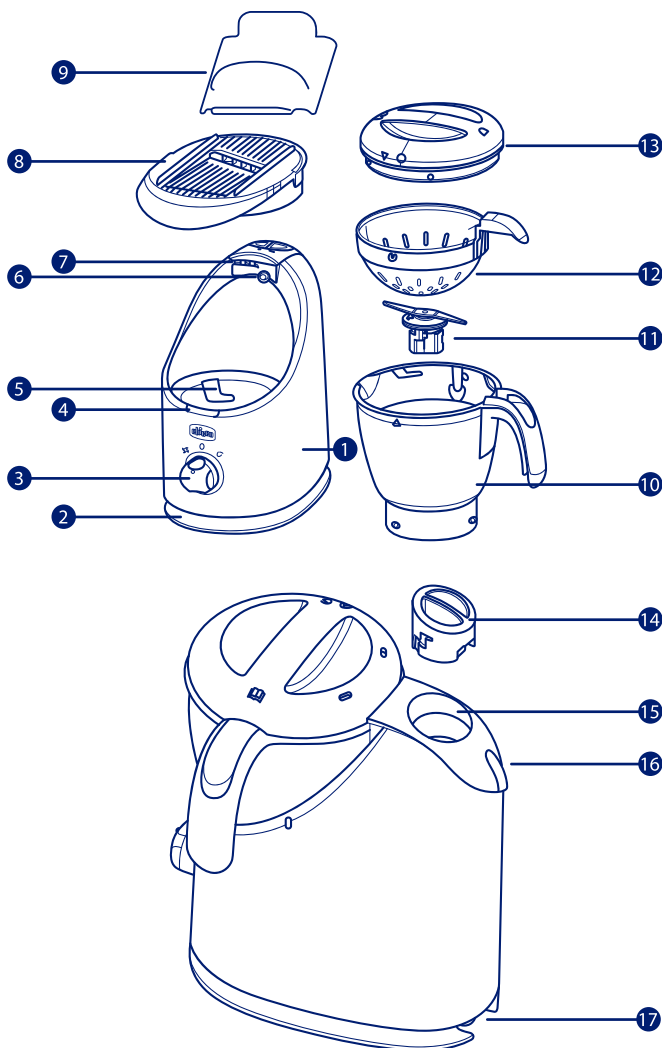
אזהרה: כדי למנוע נזק ללהבים, יש להימנע מקיצוץ מזון קשה מאוד, כגון מזון קפוא.

רשימת החלקים:

האריזה מכילה:

- 1 גוף המכשיר | 1 מכסה קערה | 1 קערה עם ידית |
- 1 ידית להטיית סל הבישול | מנדולינה לחיתוך מהיר - עם הגנה על האצבעות |
- 1 יחידת להבים | מדריך הוראות שימוש

- 1. גוף המכשיר / מיכל מים
- 2. אזור כבל החשמל
- 3. מתג הפעלה/כיבוי
- 4. תאורת לד
- 5. מערכת בטוחה להצמדת הלהבים למיכל מים
- 6. חריצי יציאת אדי קיטור
- 7. מתגי בטיחות
- 8. מנדולינה לחיתוך מהיר
- 9. אביזר לחיתוך מוגן ובטוח
- 10. קערה
- 11. יחידת להבים
- 12. ידית להטיית סל הבישול
- 13. מכסה קערה
- 14. מכסה מיכל מים
- 15. חריץ למילוי מיכל מים
- 16. צינורית יציאת אדי הקיטור
- 17. כבל שאינו ניתן להסרה



לפני השימוש הראשון:

1. לפני השימוש במוצר ובמרכיביו, יש לבדוק שהם שלמים ואינם פגומים בשום צורה. במקרה של נזק או ספק, אין להשתמש במכשיר ופנה ליבואן או אדם מוסמך אחר.

אזהרה: מטעמי בטיחות, יש לשמור את האריזה ואת כל חלקיה

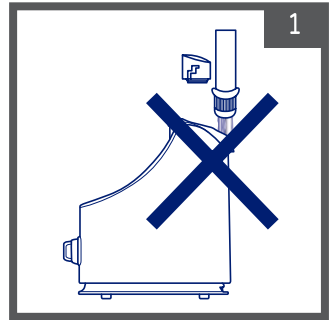
הרחק מהישג ידם של ילדים בכל עת.

2. הרכיבו את המכשיר לפי ההנחיות בסעיף "שימוש במכשיר".

3. מטעמי היגיינה, יש להפעיל את המכשיר בפעם הראשונה במחזור בישול ללא מזון (עם כמות מים בגובה סימון מס' 3 בקערה), בהתאם להוראות בסעיף "אידוי".

אזהרה: על מנת להימנע מהרטבת

הרכיבים החשמליים אין למלא את מיכל המים ישירות מהברז ואין להשתמש במים מסוננים.



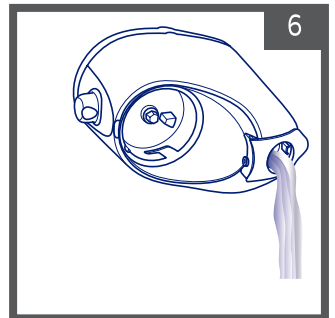
בפעמים הראשונות המכשיר עלול להפיץ ריח לוואי (הדבר תקין ולא מורה על בעיה).
4. בסיום מחזור הבישול, סובב את החוגה למצב O (OFF) ואפשר למכשיר להתקרר (לפחות 15 דקות).

אזהרה: אין להפעיל את הלהבים כי מים רותחים עלולים להתיז

מתוך הקערה ולגרום לכוויות.

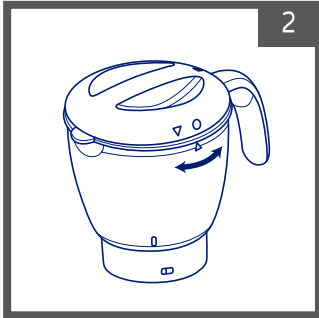
5. הוצא את התקע משקע החשמל. שטוף את כל הרכיבים הניתנים לשטיפה במים חמים ובסבון עדין. נגב את פני הבסיס עם מטלית לחה.

6. הסר את שאריות המים ממיכל המים כמתואר באיור.

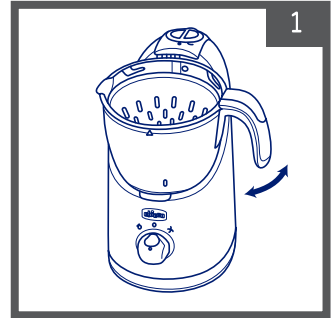


שימוש בקערה:

אזהרה: ניתן להסיר את הקערה והמכסה רק אם מתג ההפעלה נמצא במצב כבוי 0 OFF.



על מנת לסגור את מכסה הקערה יש להניח אותו וליישר לפי הסמלים ולסובב עם כיוון השעון. להסרת המכסה יש לסובב נגד כיוון השעון ולהוציא אותו.



כדי לחבר את הקערה, הכנס אותה לבסיס וסובב עם כיוון השעון. להוצאת הקערה יש לסובב נגד כיוון השעון.

- הנח את סל הבישול בקערה תוך הכנסת הפינים לצירים המיועדים המאפשרים להטות את סל הבישול ולשפוך את המזון לתוך הקערה.

יחידת הלהבים:

- כדי להסיר את יחידת הלהבים (11) מהקערה, נתק את הקערה מהבסיס, אחוז בעדינות בידית יחידת הלהבים בתחתית הקערה, בחלקה החיצוני, וסובב נגד כיוון השעון. הסר את יחידת הלהבים, החזק אותה מלמעלה, תוך הקפדה לא להיחתיך. להחזרת יחידת הלהבים למקומה, יש לחזור על אותן פעולות בסדר הפוך ולוודא כי היא נעולה ומאובטחת במקומה.

אזהרה: כאשר הלהבים אינם בשימוש, יש להרחיק ולאחסן אותם בבטחה הרחק מהישג ידם של ילדים.

אידיוי:

ניתן להשתמש במכשיר לאידיוי פירות, ירקות, בשר ודגים, תוך שמירה על כל התכונות התזונתיות של מזונות אלו. לעולם אין להשתמש בפונקציית הבישול מבלי לוודא שיחידת הלהבים (11) מהודקת היטב לקערה ומבלי שמילאת תחילה את המיכל במי שתייה קרים.

לתהליך הבישול בצע את הפעולות הבאות:

1. בדוק שהמכשיר מנותק ושמתג ההפעלה נמצא במצב O (OFF).
2. וודא שחריצי יציאת אדי הקיטור אינם חסומים; במידת הצורך, יש לפנות את החסימה מבלי לפגוע באטימות המכשיר, בהתאם להוראות בסעיף "ניקיון ותחזוקה".
3. הוצאת מכסה מיכל המים מתבצעת בשני שלבים: יש לסובב עם כיוון השעון פעם אחת ולמשוך כלפי מעלה ולהמשיך לסובב עד הוצאת המכסה.
4. מלא מחדש את מיכל המים בכמות מי השתייה הקרים הדרושה לביצוע מחזור הבישול הרצוי. זמן מחזור הבישול גדל עם כמות המים המוכנסת.
- אין להשתמש במים מסוננים/ מזוקקים או במים עם תוספים (כגון מלח, סוכר). בקערה ישנם 3 סימונים למדידת כמות המים.

קביעת זמני בישול ממוצעים לפי כמות המים מצויינים בטבלה הבאה:

סימון	זמן בישול
1	13 דקות
2	25 דקות
3	30 דקות

*זמנים אלו עשויים להשתנות ממכשיר למכשיר בהתאם לספק החשמל בביתך.

5. החזר את המכסה למקומו תוך ביצוע שני שלבי הוצאה בסדר הפוך (סעיף 3).
6. חבר את הקערה (10) לבסיס, כאשר יחידת הלהבים (11) מוכנסת פנימה.
7. הכנס את סל הבישול (12) לקערה (10).
8. הכנס את המזון לסל הבישול מבלי להפעיל לחץ על הסל או למלא יתר על המידה. יש לקצוץ את המזון לחתיכות קטנות (במידות של פחות מ-1 ס"מ), על מנת לקצר את זמני ההכנה ניתן לחבר את המנדולינה (8) לחלקה העליון של הקערה (במקום המכסה) ולקצוץ ישירות לתוך הקערה. יש להיעזר באביזר לחיתוך מוגן ובטוח (9). לפני השימוש יש לוודא כי המנדולינה מחוברת היטב לקערה. בסיום החיתוך יש להסיר את המנדולינה מהקערה!
9. סגור את מכסה הקערה.
10. חבר את המכשיר לחשמל.
11. הפעל את פונקציית הבישול על ידי סיבוב מתג ההפעלה ימינה. נורית לד תידלק ותוך מספר דקות המכשיר יתחיל להפיק אדים.
12. זמן הבישול תלוי בכמות המים במיכל. כאשר המים נגמרים, התהליך ייפסק אוטומטית והמכשיר יחל לצפצף. כדי לעצור אותו, כבה את המכשיר והחזר את מתג ההפעלה למצב O (OFF).
13. נתק את המכשיר מהחשמל.
14. הסר את המכסה של הקערה ובדוק שהמזון בושל כהלכה.
15. במידה ואינך רוצה לערבב את הרכיבים לאחר הבישול, הוצא את סל הבישול באמצעות הידית המיוחדת ושפוך את המזון לצלחת, יש לעשות פעולה זו בזהירות על מנת למנוע כוויות. ניתן לשמר את נוזל הבישול שנותר בתחתית הקערה.

15ב. אם ברצונך לטחון את המזון לאחר הבישול, בצע את ההוראות בסעיף "הכנת מזון טחון".
לתשומת ליבך: יש לאפשר למכשיר להתקרר לחלוטין לפני שימוש חוזר.
כדי למנוע התרבות חיידקים, יש לרוקן לחלוטין את מיכל המים לאחר השימוש. להסרת אבנית,
עקוב אחר ההנחיות בסעיף "ניקוי ותחזוקה"

הכנת מזון טחון:

ניתן להשתמש במכשיר האידיוי של Easy Meal כדי לטחון את כל המזונות הרצויים במגוון
מרקמים, המתאימים לתינוק, החל משלב הטעימות.
שלבי טחינת המזון:

1. בדוק שהמכשיר מנותק ושמתג ההפעלה נמצא במצב O (OFF).
- 2א. כדי לטחון מזון מאודה, הטה את סל הבישול כדי להעביר את תוכנו לתוך הקערה, הוצא את
הסל והחדר את המכסה למקומו.
- 2ב. כדי לטחון מזון קר, יש לקצוץ לחתיכות ולהכניס ישירות לקערה מעל הלהבים. ניתן לחבר
את המנדולינה (8) לחלקה העליון של הקערה (במקום המכסה) ולקצוץ ישירות לתוך הקערה.
ניתן להיעזר באביזר לחיתוך מוגן ובטוח (9). לפני השימוש יש לוודא כי המנדולינה מחוברת
היטב לקערה. בסיום החיתוך יש להסיר את המנדולינה מהקערה!
כדי להבטיח ערבוב אופטימלי, הוסף כמות מתאימה של מים לקערה.

אזהרה: כדי למנוע נזק ללהבים, יש להימנע מקיצוץ מזון קשה
מאוד, כגון מזון קפוא או להכניס כמות מזון העולה על
הכמות המקסימלית המצוינת (MAX) ואין לדחוס מזון יתר
על המידה.

3. חבר את המכשיר לחשמל.
4. סובב את מתג ההפעלה שמאלה למצב ערבוב והחזק אותו לכל היותר 10 שניות, ולאחר מכן
שחרר על מנת לא לפגוע במנוע.
5. יש לחזור על הפעולה הזו, במרווחים של 10 שניות, עד שמגיעים למרקם הרצוי, מוסיפים נוזל
במידת הצורך.

אזהרה: אין לשפוך שמן ישירות לתוך הקערה.

לתשומת ליבך:

- במידה והמרכיבים נדבקים לדפנות הקערה, יש לכבות את המכשיר ובעזרת כף לדחוף אותם
לכיוון הלהבים.
6. בסיום הפעולה, נתק את הקערה מהבסיס, הסר את המכסה ושפוך את תכולת הקערה
לצלחת.

אזהרה: כדי למנוע פציעה מהלהב לעולם אין להכניס את הידיים
לקערה. תמיד בחש את האוכל המחומם על מנת להיות
בטוח באחידות החום ובחן את הטמפ' לפני ההגשה.

חימום והפשרה:

ניתן להשתמש במכשיר האידוי של Easy Meal כדי לחמם ולהפשיר מנות קטנות של מזון או מזון לתינוקות שהוכן מראש.

- כדי לחמם או להפשיר מנות קטנות יש לעקוב אחר ההוראות המתוארות בסעיף "אידוי".
- לחימום או הפשרה של מזון לתינוקות שהוכן מראש:

1. מזון התינוקות חייב להיות בכלי מתאים (ללא מכסה), אשר ממוקם בסל הבישול.
(כגון מיכל 180 מ"ל מסדרת Chicco System - הנמכר בנפרד).

2. מלא את המיכל המים בכמות הרצויה במים (בין סימונים 1 עד 3) בהתאם לכמות המזון המיועד לחימום/הפשרה, ולאחר מכן המשך במחזור הבישול.

הזמן הנדרש להפשרה או חימום משתנה בהתאם לטמפרטורה הראשונית ולכמות המזון.

3. כשהמכשיר מצפצף בסוף המחזור, הסר בזהירות את המיכל באמצעות מגבת מטבח כדי למנוע את הסיכון לכוויה וערבב את התכולה כך שטמפרטורת המזון תהיה אחידה.
יש לבחוש את האוכל המחומם על מנת להיות בטוח באחידות החום ולבחון את הטמפ' לפני ההגשה.

אזהרה: מסיבות היגיינה, לעולם אין לחמם מזון יותר מפעם אחת או במשך יותר משעה.

ניקיון ותחזוקה:

אזהרה: כל הניקוי והתחזוקה חייבים להתבצע כשהמכשיר כבוי, קר ומנותק מהחשמל.

לאחר כל מחזור בישול/ערבול/חימום, רצוי לנקות את המכשיר לפי הוראות מדריך זה.

ניקוי הקערה והאביזרים:

הקערה ושאר אביזרי הפלסטיק; המכסה, סל הבישול, מנדולינה לחיתוך מהיר והאביזר לחיתוך מוגן ובטוח ניתנים לשיטפה ביד עם נודל כלים רגיל או במדיח הכלים.
אין להשתמש בחומרי ניקוי שוחקים או מסירי אבנית. רצוי להסיר את הלהב לפני שטיפת הקערה.

ניקוי יחידת הלהב:

כדי למנוע/להפחית חלודה בלהבים, יש לנקות ולייבש את הלהב מיד לאחר כל שימוש.
הסר את הלהב מהקערה בהתאם להוראות במדריך זה, נקה אותו במים וסבון עדין, תוך תשומת לב רבה לחלק החד.

חומרי ניקוי קשים, כגון אקונומיקה, עלולים להשפיע על הפלדה, להכתים אותה ולגרום לחלודה לצמיתות. הימנע משימוש בחומרי ניקוי המכילים כלור או תוצרי לוואי של כלור. יש לשטוף היטב תחת מים זורמים ולייבש מיד באמצעות מטלית רכה.

אזהרה: אין לשטוף את הלהבים במדיח כלים, שכן הדבר עלול לגרום להם נזק.

אין להסיר את גומית האיטום מיחידת הלהבים. במידה והגומייה יצאה ממקומה, יש להחזירה למקומה בזהירות רבה.

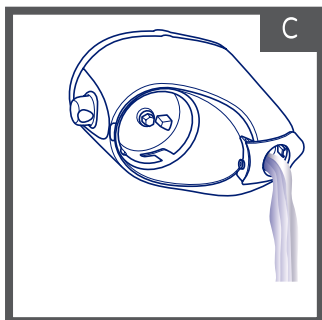
ניקוי הבסיס:

אין לשטוף את הבסיס במדיח הכלים או מתחת מים זורמים, ואין לטבול אותו בשום נזל. במידת הצורך, נקה עם מטלית רכה. אין לשטוף את מכסה המים במדיח הכלים.

ניקוי מיכל המים:

רוקן תמיד את שאריות המים שנותרו במיכל המים על ידי הטיה הדרגתית של המכשיר (C). במידה והמכשיר לא היה בשימוש במשך 8 שעות יש לנקות את החלק הפנימי.

1. מלא את מיכל המים בכמות מי ברז קרים השווה לסימון 2 על הקערה, סגור את מכסה מיכל המים ונער, לאחר מכן הסר את המכסה ורוקן את מיכל המים תוך שמירה על חריץ צינורית יציאת האדים סגור, הטה הדרגתית את המכשיר כדי לרוקן את המים.



יש להטות את המכשיר בפעולת ריקון המים לצד הנגדי של הקערה על מנת שלא ייכנסו מים לקערה וייפגעו במתני הבטיחות (7) יש להטות את המכשיר לפי האיור (C).

2. נקה בזהירות את האזור ליד חריץ צינורית יציאת האדים וודא שהוא לא חסום.

יבש היטב את המוצר עם מטלית לאחר הניקוי. במידת הצורך, בצע הסרת אבנית כפי שמוצג בפסקה למטה.

הסרת אבנית:

במהלך שימוש רגיל עלולים להיווצר משקעי אבנית מה שעלול להפחית את היעילות של המכשיר ולפגוע בו בטווח הארוך. מומלץ להסיר אבנית כל 15 יום או לפני אחסון לטווח ארוך.

1. העבר את מתג ההפעלה למצב כבוי (OFF) O.

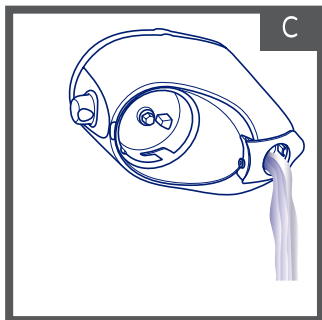
לתשומת ליבך:

יש לוודא כי המכשיר התקרר לחלוטין ומנותק מהחשמל לפני ביצוע פעולה זו! כדי להימנע מכוויות.

2. רוקן לחלוטין את מיכל המים, תוך הטייה הדרגתית של המכשיר (C), כמתואר בסעיף "נקיון ותחזוקה".

3. מלא את הקערה במי ברז קרים עד לסימון 1 והוסף חומץ לבן עד שמגיעים לסימון 3.

קעת מזוג את התמיסה למיכל המים.



לעולם אין להשתמש במים מסוננים/מזוקקים או במוצרים להסרת אבנית (נוזלים, אבקות, טבליות וכו') העלולים להכיל חומרים רעילים או שאינם מתאימים למגע עם מוצרי מזון. לעולם אין להוסיף נוזלים ו/או תמיסות מלבד זה שצויין, שכן אלו עלולים לגרום נזק בלתי הפיך למכשיר.

4. החזר את מכסה מיכל המים למקומו ואפשר לתמיסה לשהות במיכל במשך 10 שעות לפחות.

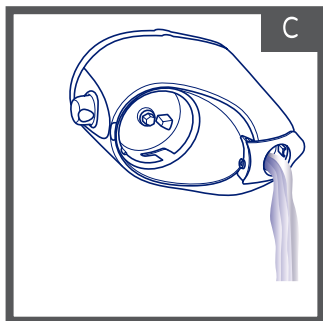
אזהרה: לעולם אין להפעיל את המכשיר כאשר התמיסה להסרת האבנית בתוך מיכל המים.

5. לאחר 10 שעות לפחות, נער מעט את המכשיר, הסר את מכסה מיכל המים והטה בהדרגתיות את המכשיר ורוקן אותו, תוך שמירה על חריץ צינורית יציאת האדים סגור. לתשומת ליבך: לאחר הניקוי במידה ושאריות המים בעלות צבע כהה, הדבר תקין לחלוטין שכן אלו הם משקעי המלחים המומסים במים אשר מוסרים בתהליך הסרת האבנית.
6. שטוף את מיכל המים מספר פעמים עד שנקי משאריות מים. שפוך פנימה מי ברז בכמות של סימון 2, סגור את מכסה מיכל המים ונער קלות את המכשיר, לאחר מכן הסר את המכסה ותוך כדי שמירה על חריץ צינורית יציאת האדים סגור, רוקן את כל המים, תוך הטיית המכשיר (C).
7. יבש היטב את הבסיס וחריץ צינורית יציאת האדים וודא שאין שאריות מים.

במידה וקיימות כמויות גדולות של אבנית שקשה להסירן, יש לחזור על הפעולה ולהגדיל את יחס החומץ בתמיסה.

לתשומת ליבך:

במהלך הניקוי, אין להסיר את גומיות האיטום של מכסה מיכל המים וצינורית יציאת האדים.



פתרון תקלות:

פתרונות אפשריים	סיבות	התקלה
• בדוק שהמכשיר מחובר לשקע החשמל.	• התקע לא חובר כמו שצריך	המכשיר או התאורה אינם דולקים
• מקם את הקערה והמכסה בצורה נכונה כך שמתגי הבטיחות מופעלים.	• הקערה או המכסה אינם ממוקמים היטב במקומם	המכשיר לא טוחן או מחזור הבישול לא מתחיל
• זה תקין בפעמים הראשונות שזה קורה בשימוש. • להפחית את כמות המזון בקערה • אין לערבב מזון קשה מדי, הפשירו מזון לפני הכנתו • עקוב אחר המלצות לזמני הטחינה, השאר את המכשיר להתקרר כדי למנוע התחממות יתר.	• מוצר חדש (שימוש ראשוני) • יותר מדי מזון • האוכל בקערה קשה מדי • זמני הערבוב ארוכים מדי	מנוע המכשיר מייצר ריח רע או רעש מוגזם במהלך הטחינה
• הפחת את כמות המזון או הנזל בקערה	• יותר מדי מזון בקערה או האוכל נוזלי מדי.	מזון דולף מהקערה במהלך הטחינה
• בצע ניקיון ותחזוקה במיכל המים	• הצטברות אבנית במיכל המים	למכשיר לוקח יותר מדי זמן לייצר קיטור או לא מייצר כלל
• מקם את מכסה מיכל המים וסגור כמו שצריך • בצע ניקוי ותחזוקה במיכל המים. במידת הצורך, נקה את הצינורית מבלי לפגוע באיטום	• מכסה מיכל המים אינו נמצא או לא סגור היטב • צינורית יציאת האדים חסומה על ידי שאריות מזון או אבנית	קיטור יוצא ממיכל המים באזור המכסה, או מצינור האוורור האחורי
• המתן מספר דקות הנח להתקררות	• חימום יתר	המכסה לא מתנתק ממיכל המים לאחר הבישול
• הכנס את הלהב לקערה וסובב אותו עד שהוא מותאם היטב • בדוק את הנוכחות והמיקום של אטם הלהב	• הלהב חסר או ממוקם בצורה לא נכונה • אטם הלהב חסר או ממוקם בצורה לא נכונה	לאחר הבישול, יש מים מתחת למכשיר

